

هيئة تقويم التعليم والتدريب  
Education & Training Evaluation Commission



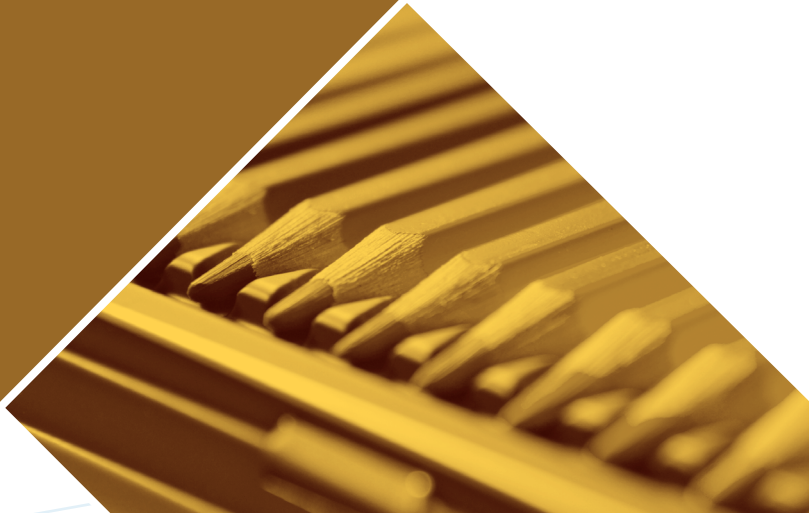
دليل المتقدم لاختبار الرخصة المهنية لمعلمي

# التربية الفنية

1441هـ / 2020م



ETECKSA | [www.etec.gov.sa](http://www.etec.gov.sa)







## ٠ الهدف من الدليل

أعد هذا الدليل لمساعدة المتقدم لاختبار الرخص المهنية للمعلمين على التهيؤ والاستعداد لأداء الاختبار، بتقديم معلومات مفيدة عن محتوى الاختبار، والجوانب التي يغطيها، وكيفية تناولها في أسئلة موضوعية من نوع اختيار من متعدد.

كما يقدم الدليل أمثلة لأسئلة الاختبار وكيفية ربطها بالمعايير، وأسئلة للتدريب تساعد المتقدم على تعرف طريقة أداء الاختبار وطبيعة أسئلته، مع العلم أن الأمثلة التي يقدمها الدليل لا تغطي جميع جوانب الاختبار، ولا تعبر عن مستوى سهولة أو صعوبة الأسئلة التي يقدمها الاختبار الفعلي. ويقدم الدليل أيضا توصيات عامة مفيدة للاستعداد للاختبار وطريقة أدائه.

ويأتي هذا الدليل الذي يركز على الجانب التخصصي لمعلمي التربية الفنية، مكتملا لبقية الأدلة العامة سواء التي تتناول الجوانب التربوية العامة لمهنة التدريس، أو التي تقدم توجيهات لأداء الاختبار وإرشادات عن نوعية الأسئلة وكيفية تناولها.

## ٠ تنظيم الدليل

يحتوي الدليل في البداية على معلومات عامة عن اختبارات الرخص المهنية للمعلمين، ومن ثم يقدم نبذة موجزة عن معايير معلمي التربية الفنية، والوزن النسبي لكل معيار. ويعرض الدليل أمثلة للأسئلة وكيفية ربطها بالمعايير، يليها أسئلة تدريبية تمكن المختبر من التدريب على أسئلة الاختبار الفعلي.

## ٠ لمزيد من المعلومات

لمزيد من المعلومات عن الاختبار وطريقة التسجيل والبيانات الكاملة عن المعايير يرجى الدخول على موقع هيئة تقويم التعليم والتدريب [www.etc.gov.sa](http://www.etc.gov.sa)



## تنظيم محتوى الاختبار:

يغطي الاختبار محتوى المعايير التخصصية للتربية الفنية، وقد نُظِّمت وفق مجالات، يحوي كل مجال معياراً أو أكثر، وتحت كل معيار عدد من المؤشرات، وتوضع الأسئلة على هذه المؤشرات، كما يتضح من الشكل الآتي:

### التخصص: التربية الفنية

**المجال:** انتاج الفنون البصرية: مجالاتها، وأدواتها، وخاماتها، وأساليب إنتاجها، وحفظ الأعمال الفنية وعرضها.

**المعيار:** معرفة المفاهيم والمهارات المرتبطة بالإنتاج الفني.

**المؤشر:** يعرف مسميات العدد، والأدوات، والخامات ومصادرها، واستخداماتها في مجال الفنون والتصاميم.

### السؤال:

لأي من الخامات الآتية تستعمل مادة المثبت ؟  
أ - الفحم.  
ب - الأكريليك.  
ج - الحبر.  
د - التمبرا.

صُمِّم كل سؤال من نوع اختيار من متعدد لقياس أحد المعايير من خلال أحد مؤشرات، ولا يلزم أن تغطي الأسئلة جميع المؤشرات.

المؤشر يتناول على نحو قابل للقياس أحد عناصر المعيار، ومجموع المؤشرات تحت كل معيار تغطي الجوانب التي يتناولها ذلك المعيار

المعيار يحدد ما ينبغي على المعلم معرفته أو القدرة على أدائه، ويندرج تحت كل معيار مجموعة من المؤشرات.

المجال هو أحد فروع التخصص المكونة له في مجملها، ويندرج تحت كل مجال مجموعة من المعايير.

يمثل اسم التخصص ورقمه، ويتضمن كل تخصص مجموعة من المجالات.



## ٥. محتوى الاختبار

يغطي الاختبار المجالات الرئيسية لتخصص معلم التربية الفنية، ويتضمن ذلك:

- إنتاج الفنون البصرية: مجالاتها، وأدواتها، وخاماتها، وأساليب إنتاجها، وحفظ الأعمال الفنية وعرضها.
  - الاستجابة للفن: نظرياتها السائدة، ومفاهيمها، ومهاراتها.
  - التطور التاريخي للتربية الفنية ومستجداتها والتقنيات الحديثة المرتبطة بها.
  - مصادر المعلومات المحلية والعالمية للتربية الفنية، وتصميم الخبرات التعليمية والفنية.
  - طبيعة تخصص التربية الفنية وعلاقته بالتخصصات الأخرى
  - تطبيق منهج التربية الفنية وطرق تدريسها، وأنشطتها التعليمية، والعمليات العقلية، والتقويم.
- ويبين الشكل (١) نسب تمثيل كل مجال من هذه المجالات، وفقا لوزنه النسبي الموضح بالشكل، فعلى سبيل المثال يمثل تطبيق منهج التربية الفنية ٣٧٪ من محتوى المعايير، و٧٪ لطبيعة التخصص، و٩٪ لمصادر المعلومات المحلية والعالمية للتربية الفنية، وهكذا بقية المجالات. وقد روعي في هذا التقسيم محتوى المناهج الدراسية التي تدرس في التعليم العام وما يرتبط بها من أهداف.

شكل (١) الوزن النسبي لمجالات التربية الفنية



يتضمن تخصص التربية الفنية (١٠) معايير موزعة على (٦) مجالات كما يتضح من الجدول الآتي:

الوزن النسبي %	رقم المعيار	المجال
٪١٨	المعيار: ١.٢٠.٦:	إنتاج الفنون البصرية
٪١٣	المعيار: ٢.٢٠.٦:	الاستجابة للفن
٪١٦	المعيار: ٣.٢٠.٦:	التطور التاريخي للتربية الفنية
	المعيار: ٤.٢٠.٦:	
٪٩	المعيار: ٥.٢٠.٦:	مصادر المعلومات المحلية والعالمية للتربية الفنية
٪٧	المعيار: ٦.٢٠.٦:	طبيعة تخصص التربية الفنية
٪٣٧	المعيار: ٧.٢٠.٦:	تطبيق منهج التربية الفنية
	المعيار: ٨.٢٠.٦:	
	المعيار: ٩.٢٠.٦:	
	المعيار: ١٠.٢٠.٦:	
٪١٠٠	المجموع	



## ٥٠. نماذج من الأسئلة :

يرتبط كل سؤال في الاختبار بمؤشر من المؤشرات، وفيما يأتي نماذج من الأسئلة.

### النموذج الأول:

**المجال:** مصادر المعلومات المحلية والعالمية للتربية الفنية وتصميم الخبرات التعليمية والفنية.

**المعيار:** استخدام مصادر المعلومات المحلية والعالمية للوصول إلى المستجدات الحديثة في مجال التربية الفنية وتطوير ممارساته التدريسية.

**المؤشر:** يعزز تضمين الفنون الإسلامية، والفنون والثقافة الشعبية والفولكلورية للمملكة العربية السعودية، والحرف والصناعات اليدوية ويطورها في أعمال الفنون والتصميم.

### السؤال:

أي مجموعة من الفنانين الآتية أسمائهم، ستكون هي الأنسب للتعريف بال لوحات الفنية التشكيلية في المملكة العربية السعودية ؟

- أ ضياء العزاوي، عبد الحليم رضوي، صلاح طاهر.
- ب عبد الجبار اليحيا، عبدالرحمن السلیمان، ضياء عزيز ضياء.
- ج خليل حسن خليل، سامي محمد، صفية بن زقر.
- د صديق واصل، محمد الثقفي، علي الطخيس.

### تبرير الإجابة:

الإجابة الصحيحة هي (ب)؛ لأنهم فنانون تشكيليون سعوديين. بينما البدائل الأخرى خاطئة، فالبدلان (أ)، (ج) يحتويان على فنانين من دولتين عربيتين، والبديل (د) تضمن أسماء فنانين سعوديين، لكن مجمل أعمالهم في مجال النحت وليس في التصوير التشكيلي.



### النموذج الثاني:

المجال: طبيعة تخصص التربية الفنية وعلاقته بالتخصصات الأخرى.

المعيار: معرفة طبيعة تخصص التربية الفنية وعلاقته بالتخصصات الأخرى.

المؤشر: يفسر محتوى الوثائق الخاصة بمجال التربية الفنية وتطبيقاتها، ومدى ارتباطها ببقية التخصصات الأخرى من خلال نقاط الالتقاء بينها.

### السؤال:

معلم تاريخ استعمل أمثلة من الفن القديم لسكان أمريكا الأصليين خلال محاضرة عن ثقافة السكان الأصليين، استعمل الأعمال الفنية بهذه الطريقة سيساعد الطلاب جيّدًا على فهم ما يأتي :

- أ الكثير من عادات وتقاليد الثقافة القديمة لسكان أمريكا الأصليين.
- ب تقنيات الحفظ التي استعملت في الأعمال الفنية القديمة لسكان أمريكا الأصليين.
- ج تأثير الثقافة القديمة لسكان أمريكا الأصليين على الفن الأمريكي الحديث.
- د تحديد الفرق بين الأعمال الفنية القديمة لسكان أمريكا الأصليين والفن المعاصر.

### تبرير الإجابة:

الإجابة الصحيحة هي (أ) لأن استخدام أمثلة من الفن الأمريكي القديم سيدعم فهم الطلاب لعادات وتقاليد الثقافة القديمة لسكان أمريكا الأصليين، بينما البدائل الأخرى خاطئة، فالبديل (ب) يختص بحفظ الأعمال، والبديل (ج) مرتبط بالفن الأمريكي الحديث، أما البديل (د) فيقارن الفن الأمريكي القديم مع الفن المعاصر.



### النموذج الثالث:

#### المجال:

التطور التاريخي للتربية الفنية ومستجداتها والتقنيات الحديثة المرتبطة بها.

#### المعيار:

الإلمام بالتطور التاريخي لمجال التربية الفنية.

#### المؤشر:

يعرف التطور التاريخي للتربية الفنية والأطوار التي مرت بها.

#### السؤال:

أي من نظريات منهج التربية الفنية تركز على المحتوى أكثر من المجتمع؟

- أ نظرية المنهج المرتبطة بالتربية التقدمية.
- ب نظرية المنهج المرتبطة بالتربية الجمالية.
- ج نظرية المنهج المرتبطة بالأدبيات البصرية.
- د نظرية المنهج المرتبطة بالنظامية

#### تبرير الإجابة:

الإجابة الصحيحة هي (د)؛ لأن نظرية المنهج المرتبطة بالنظامية تركز على مجالات أربعة هي: إنتاج الفن، تاريخ الفن، تذوق الفن، نقد الفن. بينما البدائل الأخرى خاطئة، فالبديل (أ) يركز على عملية التعلم ذاتها، والبديل (ب) يركز على تربية الإحساس الجمالي، أما البديل (ج) يركز على التعامل مع العناصر البصرية.

### النموذج الرابع:

#### المجال:

التطور التاريخي للتربية الفنية ومستجداتها والتقنيات الحديثة المرتبطة بها.

#### المعيار:

الإلمام بالتطور التاريخي لمجال التربية الفنية.

#### المؤشر:

يناقش تطور التربية الفنية في ضوء النظريات التربوية، ونظريات التربية الفنية السائدة.

#### السؤال:

الباحث الذي وضع تقسيمًا لمراحل تطور الرسم عند الأطفال، هو:

- أ جان بياجيه.  
ب هاورد جاردنر.  
ج برينت وويلسون.  
د فيكتور لوفيلد.

#### تبرير الإجابة:

الإجابة الصحيحة هي (د) لأن فيكتور لوفيلد هو صاحب النظرية التي تحدد مراحل تطور الرسم، بينما البدائل الأخرى خاطئة لأن العلماء التي وردت اسماؤهم ليس لهم علاقة بهذه النظرية.



### النموذج الخامس:

#### المجال:

إنتاج الفنون البصرية: مجالاتها، وأدواتها، وخاماتها، وأساليب إنتاجها، وحفظ الأعمال الفنية وعرضها.

#### المعيار:

معرفة المفاهيم والمهارات المرتبطة بالإنتاج الفني.

#### المؤشر:

يعرف مسميات العدد والأدوات والخامات ومصادرها واستخداماتها في مجال الفنون والتصاميم.

#### السؤال:

قبل البدء في تفريغ تصميم على النحاس، يجب أولاً:

- |   |                        |
|---|------------------------|
| أ | استخدام منشار الأركت.  |
| ب | تنظيف الزوائد بالمبرد. |
| ج | ثقب النحاس.            |
| د | تثبيت السن بالمنشار.   |

#### تبرير الإجابة:

الإجابة الصحيحة هي (ج) فنبداً بعمل ثقب في النحاس بعيداً عن التصميم لنتمكن من إدخال سنة المنشار، ومن ثم تبدأ عملية التفريغ. بينما البدائل الأخرى خاطئة، فالبدل (أ) هو توظيف استخدام الأداة وليس من خطوات الاداء، أما البديلان (ب) (د) فهي عمليات لاحقة بعد عملية ثقب النحاس.

### النموذج السادس:

#### المجال:

إنتاج الفنون البصرية: مجالاتها، وأدواتها، وخاماتها، وأساليب إنتاجها، وحفظ الأعمال الفنية وعرضها.

#### المعيار:

معرفة المفاهيم والمهارات المرتبطة بالإنتاج الفني.

#### المؤشر:

يعرف مسميات العدد، والأدوات، والخامات ومصادرها، واستخداماتها في مجال الفنون والتصاميم.

#### السؤال:

عند اقتراب العمل الخزفي من الجفاف يمكن إحداث زخارف على العمل بطريقة الكشط بأداة تسمى:

- أ الدفرة.
- ب الإزميل.
- ج البنك.
- د المثقاب.

#### تبرير الإجابة:

الإجابة الصحيحة هي (أ) لأن الدفرة هي الأداة المناسبة لكشط الخزف، بينما البدائل الأخرى خاطئة لأنها أدوات تستخدم في التعامل مع الخشب.



### النموذج السابع:

#### المجال:

إنتاج الفنون البصرية: مجالاتها، وأدواتها، وخاماتها، وأساليب إنتاجها، وحفظ الأعمال الفنية وعرضها.

#### المعيار:

معرفة المفاهيم والمهارات المرتبطة بالإنتاج الفني.

#### المؤشر:

يعرف مسميات العدد والأدوات والخامات ومصادرها واستخداماتها في مجال الفنون والتصاميم.

#### السؤال:

أي الخامات الآتية ستكون الأنسب للطالب الذي يمارس تقنيات النحت الغائر (Bas-relief) لأول مرة؟

- |   |                |   |                |
|---|----------------|---|----------------|
| أ | الرخام .       | ب | الحجر الرملي . |
| ج | الحجر الجيري . | د | الجص .         |

#### تبرير الإجابة:

الإجابة الصحيحة هي (د) لأن الجص هو الخامة الأسهل في النحت والحفر، بينما البدائل الأخرى خاطئة لأن الحجر الرملي والجيري والرخام تتميز بمستوى صلابة أكبر مما يشكل صعوبة على الطلاب في النحت أول مرة.

### النموذج الثامن:

#### المجال:

إنتاج الفنون البصرية: مجالاتها، وأدواتها، وخاماتها، وأساليب إنتاجها، وحفظ الأعمال الفنية وعرضها.

#### المعيار:

معرفة المفاهيم والمهارات المرتبطة بالإنتاج الفني.

#### المؤشر:

يطور المهارات والممارسات واستخدام التقنيات لدى الطلاب في الإنتاج الفني، في ضوء قدراتهم واهتماماتهم وخبراتهم السابقة.

#### السؤال:

أي الخامات والأدوات الآتية تُعدُّ الأنسب لعمل تشكيل مجسم لطلاب الصف الأول الابتدائي:

- |   |                  |
|---|------------------|
| أ | زرادية / أسلاك.  |
| ب | مطرقة / خشب.     |
| ج | سكين / صابون.    |
| د | غراء لاصق / ورق. |

#### تبرير الإجابة:

الإجابة الصحيحة هي (د)؛ لأن الغراء اللاصق والورق هما الأدوات والخامات الأنسب لمناسبتها لطبيعة المتعلمين العمرية وقدراتهم الفنية. بينما البدائل الأخرى خاطئة لأنها تشكل مستوى عالي من الصعوبة لعدم مناسبتها لأعمار الطلاب وتمثل خطورة على سلامتهم.



### النموذج التاسع:

#### المجال:

الاستجابة للفن: نظرياته السائدة، ومفاهيمه، ومهاراته.

#### المعيار:

معرفة المفاهيم والمهارات المرتبطة بالاستجابة للفن.

#### المؤشر:

يعرف أسس وعناصر العمل الفني، ويستخدمها في تحليل الأعمال الفنية، وتقدير القيم الجمالية.

#### السؤال:

في هذه اللوحة، كرر الفنان أشكالاً متشابهة عبر اللوحة ليحقق إحساساً بـ:

أ الحركة.

ب الشكل.

ج اتزان متماثل.

د التأكيد.



#### تبرير الإجابة:

الإجابة الصحيحة هي (أ) لأن الأشكال والخطوط المنحنية في اللوحة تعطي إحساساً بالحركة، بينما البدائل الأخرى خاطئة لأن التكرار في اللوحة لم يحقق أيًا منها.



### النموذج العاشر:

#### المجال:

إنتاج الفنون البصرية: مجالاتها، وأدواتها، وخاماتها، وأساليب إنتاجها، وحفظ الأعمال الفنية وعرضها.

#### المعيار:

معرفة المفاهيم والمهارات المرتبطة بالإنتاج الفني.

#### المؤشر:

يميز المجالات المختلفة للفنون والتصاميم ومدارسها وتطبيقاتها.

#### السؤال:

«الأويما» هو أحد أشكال الفنون القديمة ويندرج تحت مجال:

- أ الطباعة.  
ب الخزف.  
ج أشغال الخشب.  
د أشغال المعادن.

#### تبرير الإجابة:

الإجابة الصحيحة هي (ج) لأن فن الأويما هو فن النحت على الخشب، بينما البدائل الأخرى خاطئة لأنها مجالات لا ترتبط بفن الأويما.



## • أسئلة تدريبية

فيما يأتي نقدم للمختبر بعض الأسئلة للتدريب على الاختبار، وقد روعي فيها ما يأتي:

- تمثيل المعايير بحيث وُضع لكل معيار سؤال أو أكثر.
- تنوع الأسئلة في مستويات المعرفة: بحيث تحوي أسئلة في مستوى التذكر، وأسئلة في مستوى التطبيق، وأسئلة في مستوى التفكير.
- تنوع أنماط الأسئلة، ومستوى الصعوبة فيها؛ لتعطي المعلم صورة عامة عن أسئلة الاختبار.
- وضع الإجابة الصحيحة في نهاية الاختبار لتتأكد من صحة إجابتك.
- ليس بالضرورة أن يكون الاختبار محاكيا لهذه الأسئلة بتفاصيلها، ولا معبرا عن مستوى الصعوبة، إنما المقصود التدريب، وإعطاء فكرة عامة عن طبيعة الاختبار.

### السؤال الأول:

ترك الفنان المسلم عددًا كبيرًا من النماذج الفنية الرائعة، كما طور أساليب تقنية متعددة، لعل من بينها البريق المعدني الذي يستعمل في :

- أ المعادن.  
ب الخزف.  
ج الخشب.  
د العاج.

### السؤال الثاني:

في أي من المراحل العمرية الآتية تتصف رسوم الأطفال خلالها بـ (الشفافية) حيث يُظهر الطفل التفاصيل الداخلية للأشكال خارجها؟

- أ ٣-٤ سنوات.  
ب ٥-٦ سنوات.  
ج ٧-٨ سنوات.  
د ٩-١٠ سنوات.

### السؤال الثالث:

وفقًا لتقسيم (فيكتور لوينفيلد)، تتجه رسوم الأطفال في مرحلة التعبير الواقعي إلى:

- أ التحول من الاتجاه الذاتي إلى الاتجاه البصري.  
ب استخدام اللون من أجل المتعة والتفرقة بين الرسوم.  
ج التسطیح في رسومهم رغبة منهم في إبراز ما يعرفونه.  
د الجمع بين المسطحات المختلفة في حيز واحد.



**السؤال الرابع:**

طلب باحث من مُصمم جرافيك أن يجسد انطباعه عن بعض المعلومات تشكيمياً، فإن رؤية المصمم ستحقق الوظيفة الرئيسة إذا وافق المحك الآتي:

- أ الرصد البصري لملاحظ عادي.
- ب الاستعمال الكامل لأحدث أدوات التصميم.
- ج تسهيل وفهم المعلومات.
- د الحصول على تشكيل وخلفية مبتكرة.

**السؤال الخامس:**

نوع الخط الذي كتبت به الآية الكريمة الآتية :

- أ الخط الديواني .
- ب الخط الكوفي.
- ج خط النسخ.
- د خط الثلث.



### السؤال السادس:

أي من تقنيات الطباعة الآتية تُعدُّ الأنسب لاستخدام تلاميذ الصف الثاني الابتدائي؟

- أ قالب طباعي مُجمع بتقنية الكولاج ( كولوغراف ) .
- ب قوالب الخشب .
- ج الطباعة بالبطاطس .
- د قالب اللينو الطباعي .

### السؤال السابع:

انظر إلى صورة العمل الفني أدناه المعنون بالثور (لوحة ٦) للفنان بابلو بيكاسو للإجابة عن السؤال الآتي:

أي من سمات التصميم أدت إلى إظهار هذا الرسم كثور بالنسبة للمشاهد؟



- أ بساطة الخطوط والأشكال .
- ب الفرق الواضح بين الفراغ الإيجابي والسلبى .
- ج العلاقات النسبية الواقعية .
- د العناصر المألوفة لشكل الحيوان .



**السؤال الثامن:**

أي العبارات الآتية تصف وصفاً أفضل الفعاليات الرئيسية للمتاحف الفنية؟

- أ توفير بيع الأعمال الفنية للراغبين في اقتنائها.
- ب حفظ الأعمال الفنية المهمة، وعرضها.
- ج توفير برامج تعليمية للمجتمع.
- د توفير مراكز فنية للفنانين الناشئين.

**السؤال التاسع:**

أي الآتي هو الأهم في تصميم الإعلان؟

- أ الصور وخلفياتها.
- ب العناصر البصرية والنص المكتوب .
- ج الرسوم وتوظيف الفراغ السلبي .
- د توظيف اللون في النص المكتوب .



**السؤال العاشر:**

ما الإجراء الأنسب لتنظيف فرشاة استعملت في ألوان الإكريك المائية؟

- أ التنظيف مباشرة بعد الاستعمال بالماء والصابون.
- ب تغمر في التنرثم تغسل بالماء، وتستعمل مناديل الورق لتجفيف الفرشاة.
- ج تغمر في مطهر طوال الليل ثم تغسل ويعاد تقويم شعرها.
- د تغسل عدة مرات بالكيروسين حتى تنظف ثم تترك لتجف على منديل ورقي.

**السؤال الحادي عشر:**

أي تقنيات التصوير التشكيلي الآتية ستكون أكثر فعالية في إيصال تلقائية الطاقة الحسية العنيفة؟

- أ استعمال ضربات فرشاة ناعمة.
- ب استعمال ضربات فرشاة عضوية الطابع.
- ج استعمال ضربات فرشاة سريعة ممتدة.
- د استعمال ضربات فرشاة بقياسات مدروسة.



السؤال الثاني عشر:

أي من الخامات الآتية ستكون الأمثل لتقديم الرسم الإيمائي لطلاب الصف الأول الابتدائي ؟

- أ الطباشير.  
ب أقلام الشمع.  
ج الحبر الهندي.  
د أقلام الباستيل.

السؤال الثالث عشر:

استعمل العمل الفني الآتي للفنان ادغار روبن (١٩١٥م) لتجيب عن السؤال الآتي :

دراسة الصورة المعروضة أدناه ومناقشة تفاعل الفراغ الإيجابي والسلبي سيساعد الطلبة في تنمية:



- أ مهارات حل المشكلات.  
ب الإحساس بالجمال.  
ج الانتباه الإدراكي.  
د القدرات التحليلية.



السؤال الرابع عشر:

أي الخامات الآتية تسمح للنحات ليعبر بسهولة عن الحركات الإيمائية الدقيقة للمجسمات الفنية ؟

- أ المعدن.  
ب الخشب.  
ج الطين.  
د الحجر

السؤال الخامس عشر:

لبناء شكل هندسي من الخزف بطريقة فعالة، يستعمل الفنان:

- أ تقنية الحبال الطينية.  
ب تقنية البلطات المضغوطة.  
ج تقنية الشراخ.  
د عجلة الخزاف.

السؤال السادس عشر:

الطريقة الفعالة لمتابعة تطور رسم الطالب أثناء مدة زمنية هي أن:

- أ تكتمل عملية الإنتاج ويعد ملف إنجاز.  
ب يكلف الطالب بمشروع بحثي.  
ج استعمال ورقة متابعة للأعمال المكتملة.  
د عمل سجل للمواضيع الفنية.



**السؤال السابع عشر:**

لعمل مجسم مرتفع ودقيق من خامة مرنة تعطي للمجسم خاصية الشفافية، سيختار الفنان:

- أ خشب الصندل.  
ب سلك معدني.  
ج شراخ طينية متراكبه.  
د قالب الشمع.

**السؤال الثامن عشر:**

أي خامات صناعة الخلي الآتية، تشكل غازاتها على المدى الطويل خطرا كبيرا على رئة الفنان؟

- أ اللحم.  
ب النحاس الأصفر.  
ج الفضة.  
د النحاس الأحمر.

**السؤال التاسع عشر:**

البديل لمسن فأرة الخشب هو:

- أ البلاط.  
ب الحجر.  
ج الجبس.  
د الملزمة.

### السؤال العشرون:

عندما يطوي الطالب الورقة ويقصها لينتج وحدة زخرفية، فالوحدة الزخرفية المنتجة يتوفر فيها نوع من أنواع الاتزان وهو:

- أ اتزان حلزوني.
- ب اتزان متماثل.
- ج اتزان غير متماثل.
- د اتزان وهمي.

### السؤال الحادي والعشرون:

استعمل العمل الفني الموضح فيما يأتي لدورق خزفي منتج بين (١٠٠-٨٠٠ قبل الميلاد)، لتجيب عن السؤال الآتي:  
أي من العوامل الآتية تعطي هذا العمل إحساسًا من التوازن غير المتماثل؟



- أ محيط قاعدة الدورق الضيقة.
- ب عدم وجود فراغات بينية.
- ج فوهة الدورق الطويلة الدقيقة.
- د التضاد بين درجات الضوء والظل.



**السؤال الثاني والعشرون:**

في أي عمليات الصباغة يستعمل الخليط اللوني المخفف ؟

- أ الطلاء .  
ب الطباعة الجافة .  
ج الغمر .  
د التجصيص ( فرسكو ) .

**السؤال الثالث والعشرون:**

يرغب معلم الصف الخامس الابتدائي في أن ينفذ تلاميذه أعمالاً لأقنعة من عجينة الورق، أي من الأدوات الآتية يجب استعمالها ؟

- أ قالب مطاطي .  
ب سلك معدني .  
ج ممسحة مطاطية .  
د مكوك النسيج .

السؤال الرابع والعشرون:

في التحليل الشكلي لعمل فني، على أي من الآتي يركز الناقد؟

- أ هدف الفنان من العمل الفني.      ب السياق التاريخي للعمل.  
ج وجهة نظره النقدية.                د جماليات العمل الفني.

السؤال الخامس والعشرون:

أي من الفقرات الآتية تمثل مدخلاً للنظرية التفكيكية في النقد الفني؟

- أ الشخص الوحيد الذي يعرف المعنى الحقيقي لعمل فني هو الفنان نفسه؛ لذلك فالناقد الحقيقي للعمل هو منتجه.  
ب كل مشاهد أو ناقد يفسر العمل الفني؛ لأنه ليس هناك تفسيرات مؤكدة ممكنة.  
ج يمثل العمل الفني حلاً لمشكلات تقنية وجمالية متعددة، ودور الناقد هو إصدار حكم على ذلك الحل.  
د لا يستطيع المشاهد غير المدرب فهم الفن، ودور الناقد هو تعليم المشاهد كيف يرى الفن.



٠. مفتاح الإجابة

رقم السؤال	رقم المعيار والمؤشر	الإجابة
١	٥:٢٠:٦ المؤشر ٣	ب
٢	٣:٢٠:٦ المؤشر ٢	ج
٣	٣:٢٠:٦ المؤشر ٢	أ
٤	٦:٢٠:٦ المؤشر ١	ج
٥	٥:٢٠:٦ المؤشر ٣	د
٦	١٠:٢٠:٦ المؤشر ٤	ج
٧	٢:٢٠:٦ المؤشر ٣	د
٨	٥:٢٠:٦ المؤشر ٤	ب
٩	١:٢٠:٦ المؤشر ١	ب
١٠	١:٢٠:٦ المؤشر ٢	أ
١١	٢:٢٠:٦ المؤشر ٢	ج
١٢	١٠:٢٠:٦ المؤشر ٤	ب
١٣	٩:٢٠:٦ المؤشر ٢	ج
١٤	١٠:٢٠:٦ المؤشر ١	ج
١٥	١:٢٠:٦ المؤشر ٢	ج
١٦	١٠:٢٠:٦ المؤشر ١	أ
١٧	١:٢٠:٦ المؤشر ٢	ب
١٨	١:٢٠:٦ المؤشر ٧	أ
١٩	١:٢٠:٦ المؤشر ٣	أ
٢٠	٢:٢٠:٦ المؤشر ٣	ب
٢١	٢:٢٠:٦ المؤشر ٣	ج
٢٢	١٠:٢٠:٦ المؤشر ١	ج
٢٣	١:٢٠:٦ المؤشر ١	ب
٢٤	٢:٢٠:٦ المؤشر ٢	د
٢٥	٢:٢٠:٦ المؤشر ٢	ب

## ٠. هل أنت جاهز للاختبار؟

تحقق من مستوى جاهزيتك للاختبار بالإجابة عن القائمة الآتية:

هل تعرف متطلبات الاختبار للتخصص التدريسي المقدم عليه؟	١
هل اتبعت إجراءات التسجيل؟	٢
هل تعرف مقر الاختبار وموعده؟	٣
هل تعرف متطلبات دخول قاعة الاختبار؟	٤
هل تعرف المحتوى الذي يغطيه الاختبار؟	٥
هل استخدمت صفحة خطة الدراسة من هذا الدليل لتحديد المحتوى الذي تعرفه بشكل جيد والمحتوى الذي تحتاج لإعطائه مزيداً من الاهتمام؟	٦
هل راجعت كتب، أو مذكرات دراسية، أو مصادر أخرى ترتبط بمحتوى الاختبار؟	٧
هل تعرف زمن الاختبار وعدد أسئلته؟	٨
هل أنت معتاد على طبيعة الأسئلة التي يعرضها الاختبار؟	٩
هل تدربت على أسئلة مشابهة لأسئلة الاختبار	١٠
إذا كنت تؤدي الاختبار للمرة الثانية، هل حللت درجتك السابقة وتعرفت على المجالات التي تحتاج منك إلى مراجعة؟	١١



## ٥٠. في يوم الاختبار

ينبغي أن تنهي مراجعتك للمعايير التخصصية قبل يوم أو يومين من موعد الاختبار الفعلي وينصح بالآتي:

- خذ قسطاً من الراحة قبل دخول الاختبار.
- تأكد من اصطحاب الوثائق المهمة المطلوبة لدخول الاختبار مثل بطاقة الأحوال.
- تناول وجبة غداء أو عشاء خفيفة قبل دخول الاختبار.
- انتظم في الصف أثناء إجراءات دخول قاعة الاختبار.
- كن هادئاً، فلا يمكنك أن تتحكم في مجريات الاختبار ولكنك تستطيع أن تتحكم في نفسك.
- المراقبون في قاعة الاختبار على درجة عالية من التدريب ويسعون إلى بذل الجهد اللازم لتوحيد إجراءات الاختبار على مستوى المملكة، ولكن لا تجعل بعض الإجراءات تزعجك.
- إذا كنت تشعر بقلق أو مخاوف من أداء الاختبار، فمن المفيد أن تقرأ دليل خفض القلق قبل الاختبار بعدة أيام.



## ٥. التخطيط للمذاكرة

للإستفادة القصوى من هذا الدليل ومن محتوى المعايير، ينصح بتحديد المعايير التي تحتاج إلى مزيد من القراءة والاطلاع، وكتابة أرقامها في الجدول أدناه، مع استكمال بقية الخانات للتركيز في عمليات المذاكرة وتنظيمها .

المحتوى المغطى في الاختبار	كيف يمكنني المعرفة الجيدة بهذا المحتوى	ماذا لدي من المواد لمذاكرة هذا المحتوى	ما المواد التي احتاجها لمذاكرة هذا المحتوى	أين أجد المواد التي احتاج إليها	تاريخ بداية المذاكرة	تاريخ انتهاء المذاكرة

## ٦. المراجع

1. Florida Teacher Certification Examination Test Information Guide, for Art K-12.
2. Massachusetts Tests for Educator Licensure® (MTEL®) Art (17).
3. Texas Examinations of for Educator Standards, Preparation Manual—Art EC—12.
4. New Mexico Teacher Assessments, Study Guide—Art.
5. Georgia Assessments for the Certification of Educators, Art Preparation Guide.







هيئة تقويم التعليم والتدريب  
Education & Training Evaluation Commission



f t y o in ETECKSA | www.etec.gov.sa

أي مقترحات تثري المحتوى ترسل على البريد الإلكتروني  
qtlf@etec.gov.sa