



دليل المتقدم لاختبار الرخصة المهنية
للإرشاد الطلابي

1441هـ / 2020م





٠. الهدف من الدليل

أعد هذا الدليل لمساعدة المتقدم لاختبار الرخص المهنية للمرشد الطلابي على التهيؤ والاستعداد لأداء الاختبار بتقديم معلومات مفيدة عن محتوى الاختبار، والجوانب التي يغطيها، وكيفية تناولها في أسئلة موضوعية من نوع اختيار من متعدد.

كما يقدم الدليل أمثلة على أسئلة الاختبار وكيفية ربطها بالمعايير، وأسئلة للتمرين تساعد المتقدم على تعرف طريقة أداء الاختبار وطبيعة أسئلته مع العلم أن الأمثلة التي يقدمها الدليل لا تغطي جميع جوانب الاختبار ولا تعبر عن مستوى سهولة أو صعوبة الأسئلة التي يقدمها الاختبار الفعلي. ويأتي هذا الدليل الذي يركز على الجانب التخصصي للإرشاد الطلابي، مكملًا لبقية الأدلة العامة سواء التي تتناول الجوانب التربوية العامة لمهنة التدريس، أو التي تقدم توجيهات لأداء الاختبار وإرشادات عن نوعية الأسئلة وكيفية تناولها.

٠. تنظيم الدليل

يحتوي الدليل في البداية على معلومات عامة عن اختبارات الرخص المهنية للمعلمين، ومن ثم يقدم نبذة موجزة عن معايير الإرشاد الطلابي، والوزن النسبي لكل معيار، بعد ذلك يعرض الدليل أمثلة للأسئلة وكيفية ربطها بالمعايير، يليها أسئلة تدريبية تمكن المختبر من التدرب على أسئلة الاختبار الفعلي.

٠. لمزيد من المعلومات

لمزيد من المعلومات عن الاختبار وطريقة التسجيل والبيانات الكاملة عن المعايير، يرجى الدخول على موقع هيئة تقويم التعليم والتدريب www.etc.gov.sa

٠. تنظيم محتوى الاختبار:

يغطي الاختبار محتوى المعايير التخصصية للإرشاد الطلابي، وقد نُظِّمت وفق مجالات، يحوي كل مجال معياراً أو أكثر، وتحت كل معيار عدداً من المؤشرات، وتوضع الأسئلة على هذه المؤشرات.

التخصص: الإرشاد الطلابي

المجال: مفاهيم التوجيه والإرشاد وأسس ومناهجه.

المعيار: الإلمام بالمفاهيم والأسس التي يقوم عليها التوجيه والإرشاد.

المؤشر: يوضح مفاهيم التوجيه والإرشاد.

السؤال:

إن مفهوم التوجيه والإرشاد يركز على:

- أ - تعديل السلوك.
- ب - التحصيل الدراسي.
- ج - حل المشكلات.
- د - الاضطرابات النفسية.

كل سؤال من نوع اختيار من متعدد صمم لقياس أحد المعايير من خلال أحد مؤشرات، ولا يلزم أن تغطي الأسئلة جميع المؤشرات.

المؤشر يتناول على نحو قابل للقياس أحد عناصر المعيار، ومجموع المؤشرات تحت كل معيار تغطي الجوانب التي يتناولها ذلك المعيار

المعيار يحدد ما ينبغي على المرشد الطلابي معرفته أو القدرة على أدائه، ويندرج تحت كل معيار مجموعة من المؤشرات.

المجال هو أحد فروع التخصص المكونة له في مجملها، ويندرج تحت كل مجال مجموعة من المعايير.

يمثل اسم ورقم التخصص، ويتضمن كل تخصص مجموعة من المجالات.

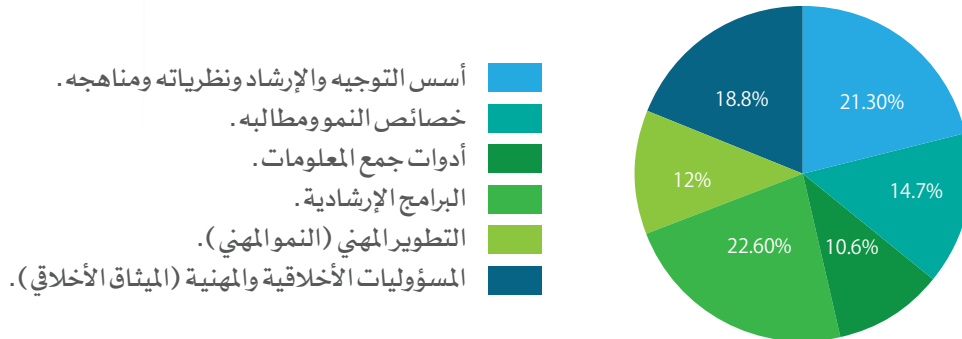
● محتوى الاختبار

يغطي الاختبار المجالات الرئيسية لتخصص الإرشاد والتوجيه ويتضمن ذلك:

- أسس التوجيه والإرشاد ونظرياته ومناهجه .
- خصائص النمو ومطالبه .
- أدوات جمع المعلومات .
- البرامج الإرشادية .
- التطوير المهني (النمو المهني) .
- المسؤوليات الأخلاقية والمهنية (الميثاق الأخلاقي) .

ويبين الشكل (١) نسب تمثيل كل مجال من هذه المجالات، وفقاً لوزنه النسبي الموضح بالشكل فعلى سبيل المثال يمثل أسس التوجيه والإرشاد ونظرياته ومناهجه (٢١,٣٠٪) من محتوى المعايير، و(١٢٪) التطوير المهني (النمو المهني)، و(١٨,٨٪) المسؤوليات الأخلاقية والمهنية (الميثاق الأخلاقي)، وهكذا بقية المجالات. وقد روعي في هذا التقسيم محتوى المناهج الدراسية التي تدرس في التعليم العام.

شكل (١) الوزن النسبي لمجالات معايير الإرشاد والتوجيه



وتتكون معايير معلمي الإرشاد الطلابي من (١٦) معيارًا موزعة على (٦) مجالات كما يتضح من الجدول الآتي:

المجال	رقم المعيار	عدد المؤشرات	عدد الأسئلة	الوزن النسبي	الوزن النسبي للمجال
أسس التوجيه والإرشاد ونظرياته ومناهجه	١,٢٤,٦	٤	٤	%٥,٣٣	%٢١,٣
	٢,٢٤,٦	٩	٦	%٨	
	٣,٢٤,٦	٦	٦	%٨	
خصائص النمو ومطالبه	٤,٢٤,٦	٤	٥	%٦,٧	%١٤,٧
	٥,٢٤,٦	٦	٥	%٨	
أدوات جمع المعلومات	٦,٢٤,٦	٧	٥	%٥,٣	%١٠,٦
	٧,٢٤,٦	٤	٤	%٥,٣	
البرامج الإرشادية	٨,٢٤,٦	٥	٥	%٦,٧	%٢٢,٦
	٩,٢٤,٦	٥	٤	%٥,٣	
	١٠,٢٤,٦	٧	٤	%٥,٣	
	١١,٢٤,٦	٦	٤	%٥,٣	
التطوير المهني (النمو المهني)	١٢,٢٤,٦	٤	٤	%٦,٧	%١٢
	١٣,٢٤,٦	٥	٤	%٥,٣	
المسؤوليات الأخلاقية والمهنية (الميثاق الأخلاقي)	١٤,٢٤,٦	٥	٤	%٥,٤	%١٨,٨
	١٥,٢٤,٦	٨	٥	%٦,٧	
	١٦,٢٤,٦	١١	٦	%٦,٧	
المجموع		١٠٤	٧٥	%١٠٠	%١٠٠



٠. نماذج من الأسئلة:

يرتبط كل سؤال في الاختبار بمؤشر من المؤشرات، وفيما يأتي نماذج من الأسئلة.

النموذج الأول:

المجال: أسس التوجيه والإرشاد ونظرياته ومناهجه.

المعيار: تطبيق نظريات الإرشاد.

المؤشر: يوظف فنيات النظرية السلوكية للتعامل مع مشكلات الطلبة.

السؤال:

يُعد تقييم سلوك الطالب، من أساليب: الفرص التعويضية للدرجات المحسومة من الطالب وفق أحد قواعد السلوك التالية:

- أ التعزيز الإيجابي.
- ب التعزيز السلبي.
- ج العقاب الإيجابي.
- د العقاب السلبي.

تبرير الإجابة:

الإجابة الصحيحة (ب)؛ لأن تعويض الدرجات المحسومة من الطالب تعتبر إزالة مثير غير سار بعد تقييم السلوك.

النموذج الثاني :

المجال: أسس التوجيه والإرشاد ونظرياته ومناهجه .

المعيار: تطبيق أساليب التوجيه والإرشاد ومناهجه .

المؤشر: يستخدم أساليب متنوعة في الإرشاد الجمعي (تمثيل الدور، التمثيل المسرحي النفسي، التمثيل النفسي الاجتماعي، النادي الإرشادي ...).

السؤال:

سامي مرشد طلابي بالمرحلة الثانوية، يستخدم أسلوب إرشاد جمعي لمعالجة الطلاب العدوانيين بالمدرسة، قائم على ممارسة الطلاب أنشطة عملية وترفيهية هادفة، بحيث يتيح لهم فرصة التنفيس الانفعالي كما في الملاكمة أو المصارعة، كما يسمح لهم بتكوين الصداقات لتعزيز التوافق الاجتماعي، بينما يلعب سامي دوراً محايداً ويشارك الطلبة ألعابهم وطعامهم وشرابهم ... حيث يلاحظ سلوكهم وهم على طبيعتهم حتى يتمكن من التشخيص والعلاج، فيغرس فيهم الثقة بالنفس والمسؤولية والتسامح، وذلك كله يؤدي إلى تخفيف السلوك العدواني لديهم، يُعرف هذا الأسلوب بـ:

أ لعب الأدوار.

ب التمثيل المسرحي النفسي.

ج التمثيل النفسي الاجتماعي.

د النادي الإرشادي.

تبرير الإجابة:

الإجابة الصحيحة (د)، حيث أن النادي الإرشادي يمتاز أن المسترشد يمارس حياته على سجيته، ويتيح له لقطات اجتماعية ذات قيمة، كما يكون فيها التنفيس الانفعالي عن طريق الألعاب.



النموذج الثالث:

المجال: خصائص النمو ومطالبه .

المعيار: إدراك الفروق بين خصائص النمو وحاجاته في المراحل العمرية المختلفة .

المؤشر: يعرف الطلبة بخصائص نموهم عبر المراحل الدراسية .

السؤال:

في دراسة حالة الطالب (أ.ع.) سجّل المرشد الطلابي الملاحظات الأولية التالية:

(الطالب بالصف الأول الثانوي وعمره ١٦ عاماً، يعاني من حالة نفسية غير مريحة، تتمثل في السرحان، وعدم القدرة على اتخاذ القرارات، وضعف الثقة بالنفس، ويظهر عليه التوتر في المناسبات الاجتماعية، بمقابلة الطالب والاستماع إليه ركز في تساؤلاته على: من أكون؟ ما هو دوري في الحياة؟ وماذا سأكون في المستقبل؟) الوصف المبدئي المحتمل لحالة الطالب وفق نظرية أريكسون، يمكن أن تكون:

أ أزمة الهوية.

ب قلق المستقبل.

ج أزمة الثقة.

د صراع الذات.

تبرير الإجابة:

الإجابة الصحيحة (أ)، حيث أن الأعراض الظاهرة على الطالب وتساؤلات من أكون؟ وما دوري في الحياة؟ وماذا سأكون؟ إضافة إلى المرحلة العمرية من الأعراض الدالة على أزمة الهوية، وفق نظرية أريكسون للنمو النفسي.

النموذج الرابع:

المجال: أدوات جمع المعلومات.

المعيار: ممارسة أنواع مختلفة من طرق البحث.

المؤشر: يستخدم المفاهيم الإحصائية التي تتضمن مقياس النزعة المركزية والتشتت وأنواع التوزيع البياني.

السؤال:

باحث في مجال الإرشاد النفسي، يريد عرض نتائج دراسته العلمية حول متغير (يقظة الضمير) وقد اتخذ المتغير مستوى قياس رتبي Ordinal، ويرغب تحديد القيمة التي تتمركز حولها بيانات المتغير فما مقياس النزعة المركزية المناسب لبياناته؟

- | | |
|---|-----------------|
| أ | الوسط الحسابي. |
| ب | المنوال. |
| ج | الوسيط. |
| د | الوسط الترتيبي. |

تبرير الإجابة:

الإجابة الصحيحة (ج)، حيث أن المتغير يقظة الضمير موضوع الدراسة من المستوى الرتبي، فإن الوسيط Median، يعتبر مقياس النزعة المركزية الأنسب للبيانات الرتبية.



النموذج الخامس:

المجال: البرامج الإرشادية.

المعيار: يصمم المرشد الطلابي برامج إرشادية تراعي خصائص النمو وتلبي احتياجاته.

المؤشر: يساعد الطلبة على تنمية صحتهم الجسمية والنفسية والاجتماعية.

السؤال:

مع بداية العام الدراسي، توقف المرشد الطلابي سعد في حيرة وتردد عند بناء خطة البرامج الإرشادية المدرسية المناسبة، حيث تضمنت الخطة العامة أكثر من أربعين برنامجاً في عدة مجالات إرشادية، فما الأساس الذي يمكن أن يستند المرشد الطلابي عليه عند تحديد الأهمية والأولويات في اختيار البرامج الإرشادية وتنفيذها؟

أ كفاية الميزانية.

ب مستوى الفاعلية / الأثر.

ج التعاميم الرسمية.

د احتياجات الطلبة.

تبرير الإجابة:

الإجابة الصحيحة (د)؛ لأن احتياجات الطلبة هي المعيار الأول عند تحديد البرامج ذات الأهمية في خطة البرامج الإرشادية لأنها تلبي الحاجة الماسة، ثم تأتي المعايير التالية.

النموذج السادس:

المجال: المسؤوليات الأخلاقية والمهنية

المعيار: يلم المرشد الطلابي باللوائح والأنظمة المتعلقة بالتربية والتعليم.

المؤشر: ينفذ جميع واجباته المهنية ويلتزم بالتعليمات التي تحكم جميع جوانب السلوك.

السؤال:

اختيار أعضاء فريق العمل الإرشادي المدرسي وتوزيع المهام عليهم من صلاحيات :

- أ قائد المدرسة .
- ب المرشد الطلابي .
- ج وكيل الشؤون التعليمية .
- د لجنة التوجيه والإرشاد .

تبرير الإجابة:

الإجابة الصحيحة (د) وفق الدليل التنظيمي والإجرائي للمدرسة فمن مهام لجنة التوجيه والإرشاد متابعة تنفيذ برامج التوجيه والإرشاد وتقويمها، ومنها برنامج فريق العمل الإرشادي.



النموذج السابع:

المجال: المسؤوليات الأخلاقية والمهنية

المعيار: يلتزم المرشد الطلابي بالميثاق الأخلاقي لمهنة التوجيه والإرشاد.

المؤشر: يطبق شروط أخلاقيات تطبيق الاختبارات والمقاييس وتجنب استخدام مقاييس لا يُجيد تطبيقها وتفسير نتائجها.

السؤال:

الطالبة (س. ج.) بالصف الثاني الابتدائي، لاحظت عليها معلمتها تأخرها الدراسي، وبطء فهمها، بالإضافة إلى تشتت الانتباه وفرط الحركة، فأحالتها إلى المرشدة الطلابية، ما الإجراء المبدئي اللازم اتخاذه من المرشدة :

- أ إحالة الطالبة إلى وحدة الخدمات الإرشادية.
- ب تحويل الطالبة إلى عيادة الأطفال بمستشفى متخصص.
- ج تطبيق اختبار لقياس الذكاء ومقياس تشتت الانتباه وفرط الحركة.
- د الشروع بدراسة حالة الطالبة للتشخيص والعلاج إن أمكن.

تبرير الإجابة:

الإجابة الصحيحة (د)، حسب الميثاق الأخلاقي للعمل الإرشادي لا يحق للمرشد الطلابي تطبيق اختبارات نفسية ما لم يكن مرخصاً مهنيًا لتطبيقها، أو لا يحسن تطبيقها وتفسير نتائجها، كما أن تحويل طالب إلى جهات صحيه أخرى يكون عن طريق وحدة الخدمات الإرشادية إن لزم الأمر، والتحويل لوحدة الخدمات الإرشادية يكون بعد إجراء دراسة الحالة.

النموذج الثامن:

المجال: البرامج الإرشادية.

المعيار: مساعدة الطلبة على الاستفادة من برامج الإرشاد النفسي.

المؤشر: يطبق استراتيجيات تعديل سلوك الطلبة.

السؤال:

هاني طالب بالمرحلة المتوسطة من محبي مشاهدة مباريات كرة القدم، لكن قيمة المحافظة على الصلاة لديه متدنية، فكان والده يكافئه في كل مرة يؤدي الصلاة في المسجد بالسماح له بمشاهدة مباراة كرة القدم، هذا النوع من التعزيز يسمى:

- أ التعزيز المتقطع.
- ب التحصين المتدرج.
- ج مبدأ بريماك.
- د التعزيز المتبادل.

تبرير الإجابة:

الإجابة الصحيحة (ج)، حيث أن مبدأ بريماك في التعزيز ينص على استخدام السلوك ذي المعدل المرتفع كمعزز لتقوية السلوك ذي المعدل المنخفض.



النموذج التاسع:

المجال: أسس التوجيه والإرشاد ونظرياته ومناهجه .

المعيار: تطبيق أساليب التوجيه والإرشاد ومناهجه .

المؤشر: يفرق بين مناهج الإرشاد المختلفة ويتقن تطبيقاتها (وقائي، إنمائي، علاجي).

السؤال:

المنهج الإرشادي الأقل كلفة في الجهد والمال هو:

- أ الإنمائي .
- ب الوقائي .
- ج العلاجي .
- د التكاملي .

تبرير الإجابة:

الإجابة الصحيحة (ب)، حيث أن الوقاية خير من العلاج، كما في القول المأثور درهم وقاية خير من قنطار علاج .

النموذج العاشر:

المجال: البرامج الإرشادية

المعيار: مساعدة الطلبة على الاستفادة من برامج الإرشاد الاجتماعي.

المؤشر: ينفذ برامج لإكساب الطلبة مهارات الاتصال والتفاعل الاجتماعي مع الآخرين.

السؤال:

استخدم خالد المرشد الطلابي بالمرحلة المتوسطة أسلوب إرشادي يسمى (النمذجة) الذي يعتبر من فنيات نظرية التعلم الاجتماعي للعالم :

أ باندورا.

ب سكنر.

ج ثورنديك.

د بافلوف.

تبريرا الإجابة:

الإجابة الصحيحة (أ) ألبرت باندورا أشار في نظريته للتعلم الاجتماعي إلى أن الفرد يمكنه تعلم سلوكا جديداً من مراقبة أو ملاحظة سلوك الآخرين ويسمى ذلك بالنمذجة.



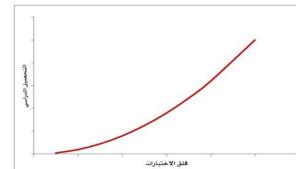
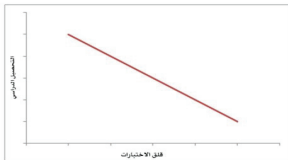
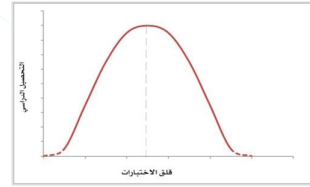
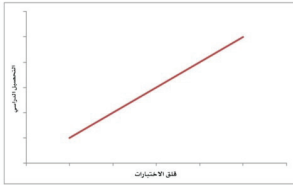
• أسئلة تدريبية

فيما يأتي نقدم بعض الأسئلة للتدريب على الاختبار، مع ملاحظة أنه ليس بالضرورة أن يكون الاختبار محاكيا لهذه الأسئلة بتفاصيلها، ولا معبرا عن مستوى الصعوبة، وإنما المقصود التدريب، وإعطاء فكرة عامة عن طبيعة الاختبار، وقد روعي في الأسئلة ما يأتي:

- تمثيل المعايير بحيث وضع لكل معيار سؤال أو أكثر.
- تنوع الأسئلة في مستويات المعرفة: بحيث تحوي أسئلة في مستوى التذكر، وأسئلة في مستوى التطبيق، وأسئلة في مستوى التفكير.
- تنوع أنماط الأسئلة، ومستوى الصعوبة فيها؛ لتعطي صورة عامة عن أسئلة الاختبار.
- وضع الإجابة الصحيحة في نهاية الاختبار لتتأكد من صحة إجابتك.

السؤال الأول:

أي من الأشكال البيانية التالية، يعتبر الأنسب لتمثيل العلاقة بين متغير قلق الاختبارات ومتغير الأداء الدراسي، لعينة من طلاب مراحل التعليم العام؟



السؤال الثاني:

في دراسة حالة الطالب (ك.ع.) سجل المرشد الطلابي الملاحظات الأولية التالية:

(الطالب بالصف الأول الابتدائي، لديه مهارة عالية في الرسم، قليل الكلام، سريع الغضب، عدواني عند استخدام أدواته أو ألعابه، يلعب بعيداً عن زملائه بالفصل، يكرر باستمرار حركات وعبارات محددة، لا يستجيب للمعلم عند مناداته باسمه، لا ينظر بعينه إلى من يتحدث معه ...)

الوصف المبدئي لحالة الطالب، يمكن أن تكون:

- | | | | |
|---|---------------|---|----------------|
| أ | طيف التوحد. | ج | التأخر العقلي. |
| ب | صعوبة التعلم. | د | تششت الانتباه. |

السؤال الثالث:

اتفق كل من معلم الرياضيات والمرشد الطلابي على نقل طالب متأخر دراسياً إلى جوار طالب متفوق دراسياً ومحبوب منه، يسمى هذا الأسلوب العلاجي:

- | | | | |
|---|----------|---|----------|
| أ | التلقين. | ج | التشكيل. |
| ب | القرين. | د | النمذجة. |

السؤال الرابع:

مرحلة من مراحل نمو الإنسان تتميز بتسارع زيادة الذكاء مقارنة بغيرها من المراحل، هي:

- | | | | |
|---|-------------------|---|-------------------|
| أ | الطفولة المبكرة. | ج | الطفولة المتأخرة. |
| ب | الطفولة المتوسطة. | د | المراهقة. |



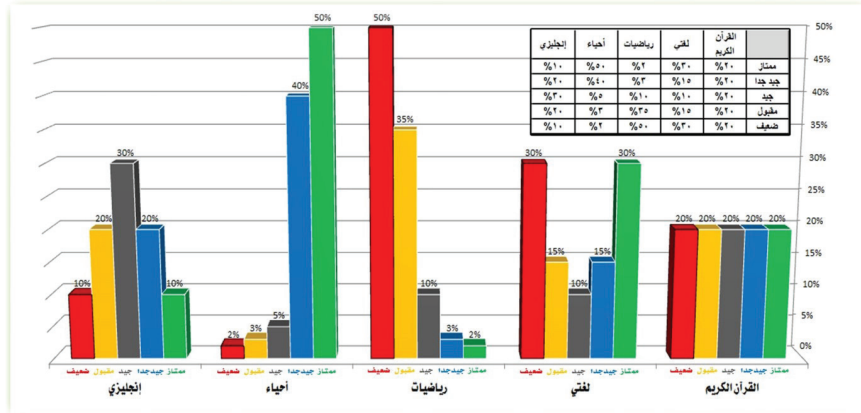
السؤال الخامس:

معاينة الطالب بتنظيف الجدار الذي كتب عليه، أسلوب علاجي يسمى:

- أ مبدأ بريماك.
 ب تكلفة الاستجابة.
 ج التصحيح المكافئ.
 د العقاب الإيجابي.

السؤال السادس:

الرسم البياني أدناه يعرض نتائج الاختبارات التحصيلية لبعض المواد الدراسية، أي من المواد الدراسية تتوزع درجاتها توزيعاً اعتدالياً؟



- أ القرآن الكريم.
 ب لغتي الخالدة.
 ج أحياء.
 د إنجليزي.

السؤال السابع:



في تجارب دراسة سلوك الحيوانات، اكتشف أحد العلماء كما في الشكل أعلاه أن الكلب يسيل لعابه بمجرد سماعه لصوت أقدام الحارس الذي يقدم له الطعام عند تكرار حدوث ذلك، يعرف هذا المبدأ ب:

- | | | | |
|---|---------------------|---|-------------------|
| أ | الإشراف الكلاسيكي. | ج | الارتباط الطبيعي. |
| ب | الاستجابة المحتملة. | د | المثير الطبيعي. |

السؤال الثامن :

نظرية الدافع البشري لـ (ماسلو) وترتيب الاحتياجات الإنسانية وفق هرم متدرج، تتبع أحد فروع علم النفس، هو:

- | | | | |
|---|---------|---|-------------|
| أ | النمو. | ج | الشخصية. |
| ب | التعلم. | د | الإكلينيكي. |



السؤال التاسع:

صدر دليل الإرشاد وقت الأزمات (إشراق) من الإدارة العامة للإرشاد الطلابي بوزارة التعليم ، ويهدف الدليل إلى تقديم الرعاية الإرشادية للطلبة المتأثرين بأزمات من خلال زيادة مستوى:

- | | | | |
|---|------------------|---|------------------|
| أ | الصلابة النفسية. | ج | المرونة النفسية. |
| ب | الصحة النفسية. | د | التوافق النفسي. |

السؤال العاشر:

(البرامج التدريبية طويلة المدى) من أنواع أنشطة التطوير المهني لشاغلي الوظائف التعليمية، والتي يجب ألا تقل عن:

- | | | | |
|---|------------|---|------------|
| أ | فصل دراسي. | ج | شهر. |
| ب | أسبوع. | د | عشرة أيام. |

٠. مفتاح الإجابة

الاجابة	رقم المعيار والمؤشر	رقم السؤال
د	٦،٢٤،٦ المؤشر ٧	١
أ	٦،٢٤،٦ المؤشر ٤	٢
د	١١،٢٤،٦ المؤشر ٣	٣
د	٤،٢٤،٦ المؤشر ١	٤
ب	١٠،٢٤،٦ المؤشر ٦	٥
د	٧،٢٤،٦ المؤشر ٢	٦
أ	٢،٢٤،٦ المؤشر ٣	٧
أ	٨،٢٤،٦ المؤشر ٢	٨
ج	٣،٢٤،٦ المؤشر ١	٩
د	١٢،٢٤،٦ المؤشر ٢	١٠



هل أنت جاهز للاختبار؟

تحقق من مستوى جاهزيتك للاختبار بالإجابة عن القائمة الآتية :

م	أسئلة التحقق من الاستعداد	نعم	لا
١	هل تعرف متطلبات الاختبار للتخصص التدريسي المقدم عليه؟		
٢	هل اتبعت إجراءات التسجيل؟		
٣	هل تعرف مقر الاختبار وموعده؟		
٤	هل تعرف متطلبات دخول قاعة الاختبار؟		
٥	هل تعرف المحتوى الذي يغطيه الاختبار؟		
٦	هل استعملت صفحة خطة الدراسة من هذا الدليل لتحديد المحتوى الذي تعرفه جيدًا، والمحتوى الذي تحتاج لإعطائه مزيدًا من الاهتمام؟		
٧	هل راجعت كتبًا، أو مذكرات دراسية، أو مصادر أخرى ترتبط بمحتوى الاختبار؟		
٨	هل تعرف زمن الاختبار وعدد أسئلته؟		
٩	هل أنت معتاد على طبيعة الأسئلة التي يعرضها الاختبار؟		
١٠	هل تدربت على أسئلة مشابهة لأسئلة الاختبار؟		
١١	إذا كنت تؤدي الاختبار للمرة الثانية، هل حللت درجتك السابقة وتعرفت على المجالات التي تحتاج منك إلى مراجعة؟		

• في يوم الاختبار

ينبغي أن تنهي مراجعتك للمعايير التخصصية قبل يوم أو يومين من موعد الاختبار الفعلي وينصح بالآتي:

- خذ قسطاً من الراحة قبل دخول الاختبار.
- تأكد من اصطحاب الوثائق المهمة المطلوبة لدخول الاختبار مثل بطاقة الأحوال.
- تناول وجبة غداء أو عشاء خفيفة قبل دخول الاختبار.
- انتظم في الصف أثناء إجراءات دخول قاعة الاختبار.
- كن هادئاً، فلا يمكنك أن تتحكم في مجريات الاختبار ولكنك تستطيع أن تتحكم في نفسك.
- المراقبون في قاعة الاختبار على درجة عالية من التدريب ويسعون إلى بذل الجهد اللازم لتوحيد إجراءات الاختبار على مستوى المملكة، ولكن لا تجعل بعض الإجراءات تزعجك.
- إذا كنت تشعر بقلق أو مخاوف من أداء الاختبار، فمن المفيد أن تقرأ دليل خفض القلق قبل الاختبار بعدة أيام.



٥. التخطيط للمذاكرة

للإستفادة القصوى من هذا الدليل ومن محتوى المعايير، ينصح بتحديد المعايير التي تحتاج إلى مزيد من القراءة والاطلاع، وكتابة أرقامها في الجدول الآتي، مع استكمال بقية الخانات للتركيز في عمليات المذاكرة وتنظيمها.

المحتوى المغطى في الاختبار	كيف يمكنني المعرفة الجيدة بهذا المحتوى	ماذا لدي من المواد لمذاكرة هذا المحتوى	ما المواد التي احتاجها لمذاكرة هذا المحتوى	أين أجد المواد التي احتاج إليها	تاريخ بداية المذاكرة	تاريخ انتهاء المذاكرة



هيئة تقويم التعليم والتدريب
Education & Training Evaluation Commission



f t v o in ETECKSA | www.etec.gov.sa

أي مقترحات تثري المحتوى ترسل على البريد الإلكتروني
qtlf@etec.gov.sa